

3. ONLINE-EXPERTENGESPRÄCH

Umwelt | Erneuerbare Energien | Klima

im Zusammenhang mit dem Flächennutzungsplan



Foto: DSK GmbH



Cottbus/Chósebuz
28.10.2021

Start: 17 Uhr





3. Erneuerbare Energie und Mobilität

Stefan Simonides-Noack, Sven Koritkowski



3. Erneuerbare Energien und Mobilität

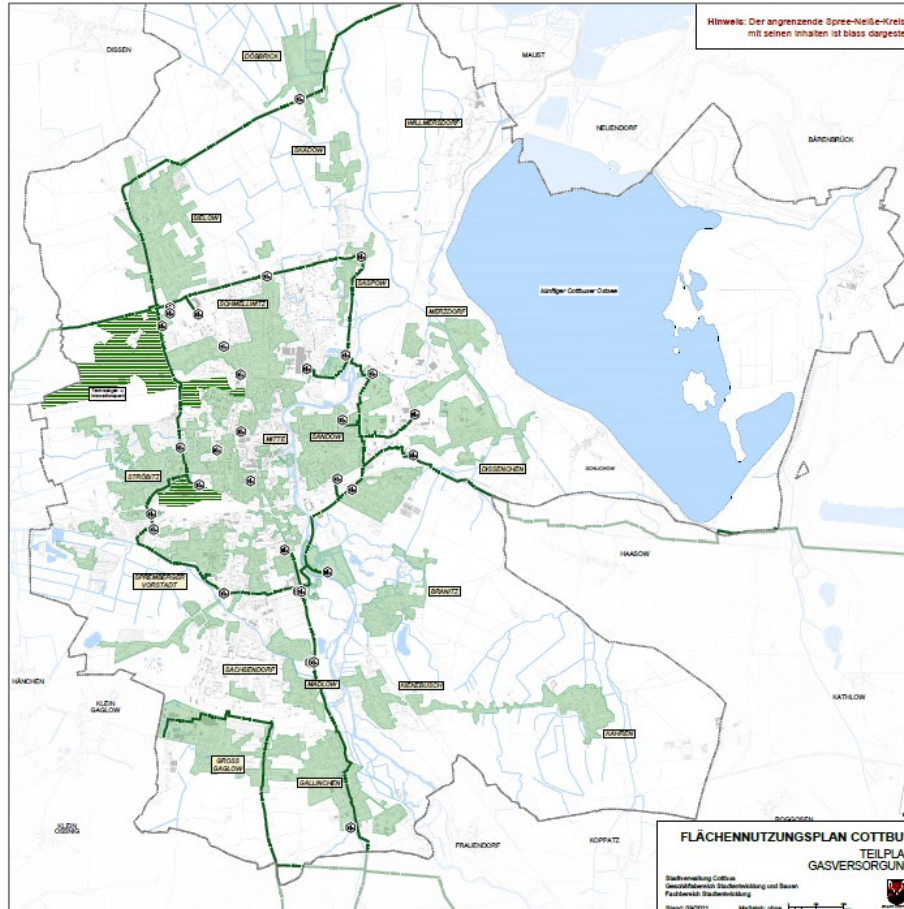
Wärmeversorgung

- **funktionstüchtiger Erhalt der Netze und Anlagen**, Rückbauten entlang der Hauptnetze vermeiden, **Nachnutzungen** an vorhandenen Infrastrukturen
- zunehmend **Erneuerungen und Sanierungen** erforderlich
- aktuell Änderung der Zielstellungen durch **Strukturwandel: Erschließungsplanungen** für Entwicklungsflächen Ostsee, BTU, Phoenix, CTK, ...
- Vorgaben zur **Erhöhung des Erneuerbaren Energien Anteils in der Fernwärme**
- **Vermeidung doppelter Erschließung** von Fernwärme und Gas in einem Versorgungsgebiet
- **stärkere Integration energetischer und klimatischer Belange ist unerlässlich.**
→ **Zunehmender Einsatz erneuerbarer Energien (EnEV)**



3. Erneuerbare Energien und Mobilität

Wärmeversorgung – Erdgas (Bestand)



Teilplan Gasversorgung Bestand

Geltungsbereich

--- Stadtgrenze

Gasanlagen

Bestand

Gasdruck-Regelanlage

Hochdruck-Leitung

Gebiete der Gasversorgung

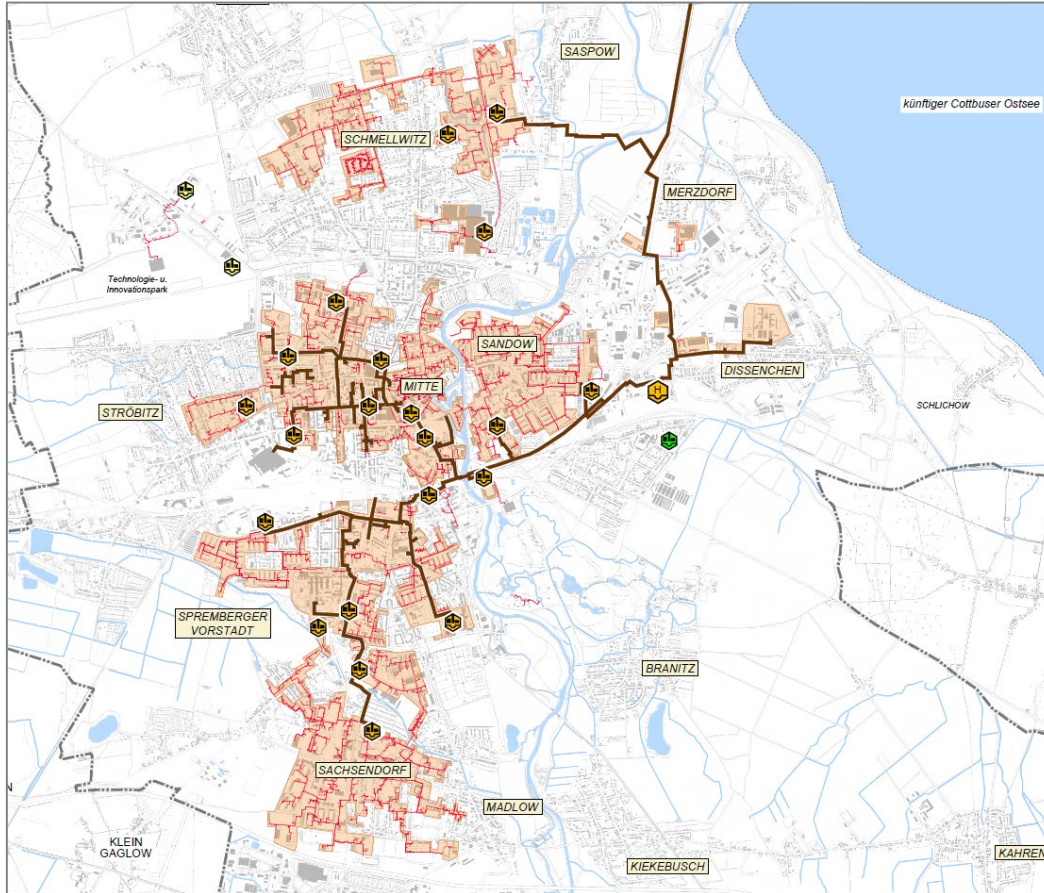
Versorgungsgebiet

Potentialgebiet Prozessgas

Hinweis: Der angrenzende Spree-Neiße-Kreis mit seinen Inhalten ist blass dargestellt.

3. Erneuerbare Energien und Mobilität

Wärmeversorgung – Fernwärme (Bestand)



**Teilplan
Fernwärmeversorgung Bestand**

Geltungsbereich

--- Stadtgrenze

Fernwärmeanlagen

Bestand

- Fernwärme-Leitung Primärnetz
- Fernwärme-Leitung Sekundärnetz
- Heizkraftwerk
- WÜST Fernwärme
- Erzeugerstätte Gas
- Erzeugerstätte Öl

Gebiete der Fernwärme

- Versorgungsgebiet

Hinweis: Der angrenzende Spree-Neiße-Kreis mit seinen Inhalten ist blass dargestellt.



3. Erneuerbare Energien und Mobilität

Wärmeversorgung - Perspektive

Erneuerbare Energien , Fernwärme, Gas

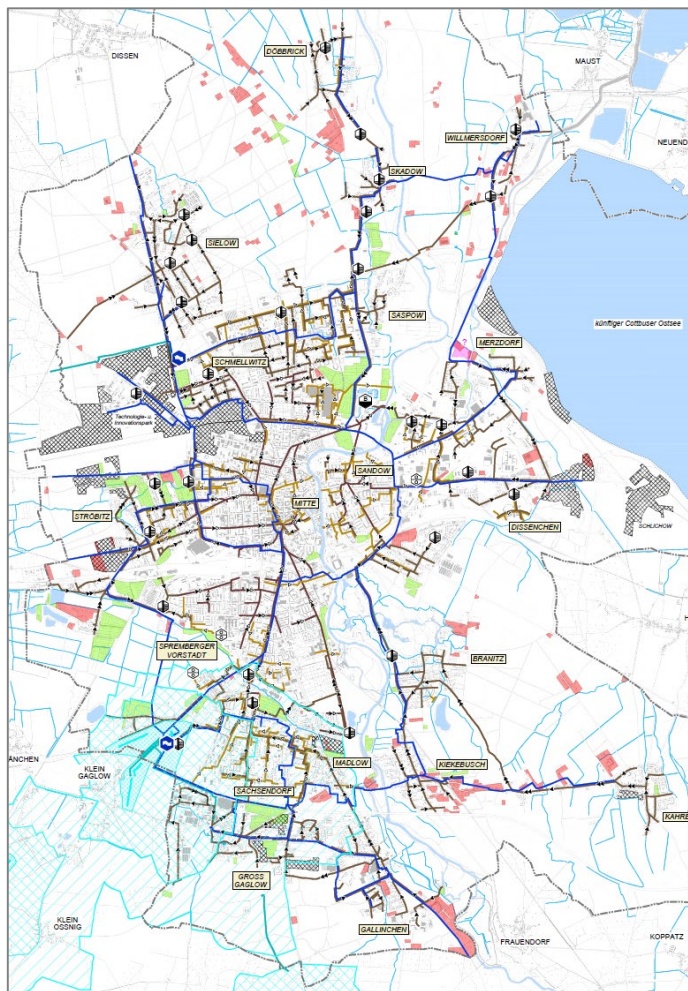
- Im Sinne einer **nachhaltigen und klimaschonenden Wärmeversorgung** für Cottbus ist zentrales Ziel die Versorgung mit Fernwärme in der Innenstadt
- Der anstehende Ausbau vom Heißwassernetz zum **künftigen Niedrigtemperaturnetz** findet in Ergänzung zum Umbau des Heizkraftwerkes statt
- Neben großflächiger Wärmeversorgung fordert die Energiewende gleichzeitig auch die Umsetzung neuer Ansätze: **Nahwärmekonzepte, Inselnetze und auch Kältenetze auf der Grundlage erneuerbarer Energien**
- beabsichtigte **CO₂- Neutralität in den neuen Entwicklungsgebiet** (u.a. Seevorstadt, Hafenquartier) → neues „**Vorranggebiet „Erneuerbare Energien“**“

3. Erneuerbare Energien und Mobilität

Wasserwirtschaft



Teilplan Trinkwasser/Abwasser	
Geltungsbereich	
----- Stadtgrenze	
Trinkwasser/Abwasser	
Bestand	Planung
	Abwasser
	zu erschließender Bereich
	Klärwerk
	Schmutzwasserpumpstation
	Trinkwasser
	Schutzzonen:
	Zone I
	Zone II
	Zone III A
	Zone III B
	Wasserwerk
	Grabensystem
	Regenwasser
	Regenwasserrückhaltebecken
	Hauptleitungen
	Schmutzwasser
	Schmutzwasserdruck
	Mischwasser
	Regenwasser
	Trinkwasser
	Rohwasser
	<u>Laut ABK kein Anschluss an eine öffentliche SW-Kanalisation: Befreiung</u>
	Kleingartenanlage
	Einzelstandort



Teilplan Wasserwirtschaft (in Abstimmung)

- Trinkwasser
- Schmutzwasser
- Niederschlagswasser

→ Fortschreibung Abwasser- und Niederschlagswasser-beseitigungskonzept

→ Klimaanpassungsmaßnahmen für Starkregen/ Trockenperioden/ Hochwasser

Zielsetzung:
Dezentrales, integriertes Niederschlagswasser-management



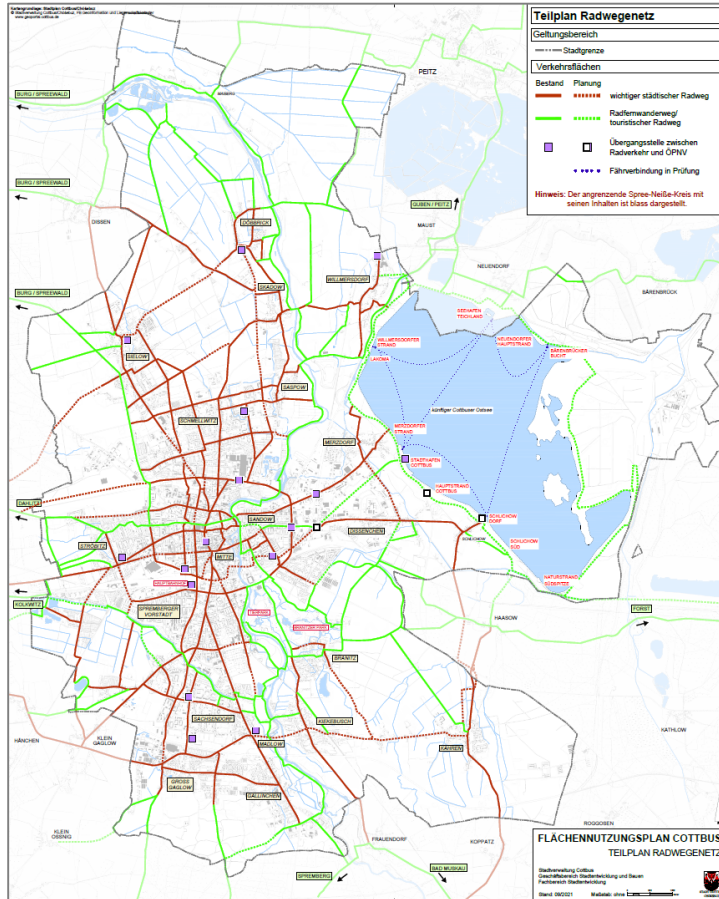
3. Erneuerbare Energien und Mobilität

Grundlagen im Bereich Mobilität

- InVEPI Cottbus 2020 (Beschlussnummer IV-036/10)
- INSEK 2035
- LKW-Führungskonzept (Beschlussnummer IV-021-32/17)
- InVEPI Cottbus 2035
 - Evaluierung – Abschlussbericht vorliegend
 - Verkehrskonzept Innenstadt – Abschlussbericht vorliegend
 - Radverkehrskonzept – Bearbeitungsbeginn IV. Quartal 2021
 - Modellierung Verkehrsnetz – derzeit in Bearbeitung
- Nahverkehrsplan 2019-2023 (Beschlussnummer I-005-48/19)
- Streckenerweiterung Straßenbahnnetz – derzeit in Bearbeitung

3. Erneuerbare Energien und Mobilität

Radwegenetz



Grundlagen

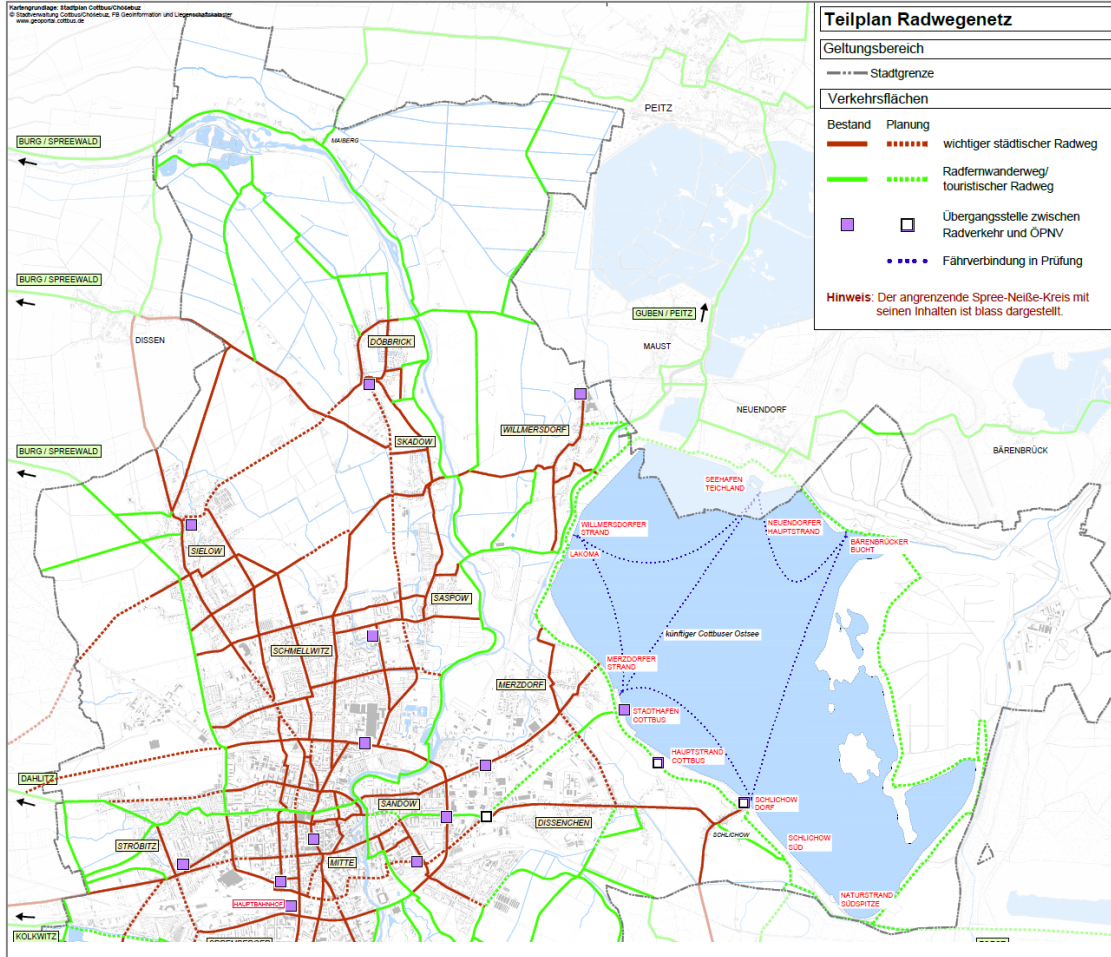
- Radverkehrskonzept 2007
- Veloroutenplanung 2017
- InVEPL Cottbus 2020
- INSEK Cottbus 2035
- Ortsteilentwicklungsplanung

→ Fortschreibung des Radverkehrskonzeptes 2022 (Netzergänzungen, Anbindung, Ostsee, Strukturwandelprojekte, etc.)



3. Erneuerbare Energien und Mobilität

Radwegenetz

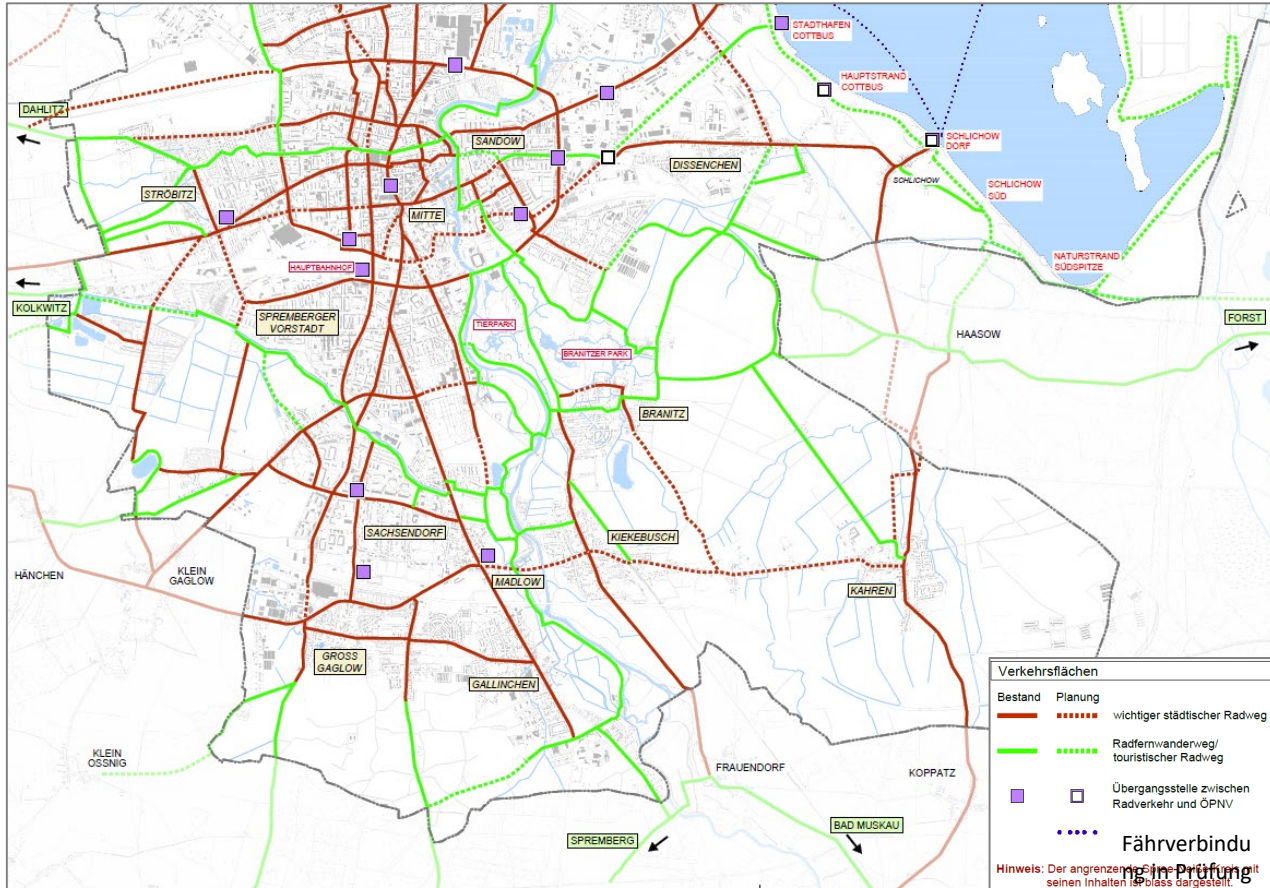


Teilplan Radwegenetz

Nördliches Stadtgebiet/ Ostsee

3. Erneuerbare Energien und Mobilität

Radwegenetz



Teilplan Radwegenetz

südliches
Stadtgebiet/
Ostsee



3. Erneuerbare Energien und Mobilität

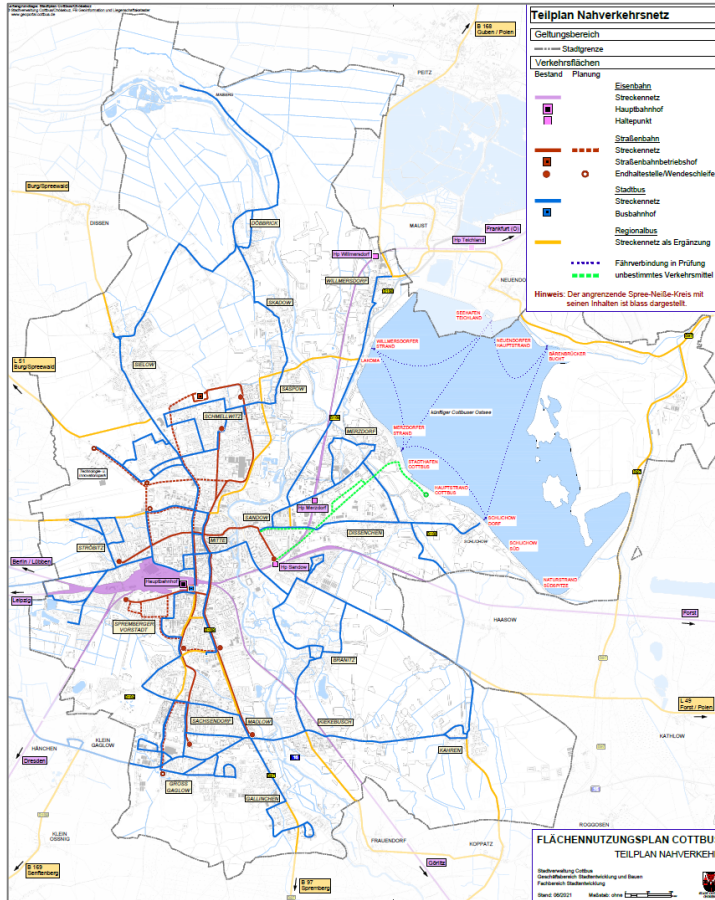
ÖPNV

Rahmenbedingungen des Nahverkehrs für die kommenden Jahre

- Stabilisierung der Einwohnerzahlen
- gleichbleibende bzw. leicht ansteigende Schülerzahlen
- Arbeitsmarkt und Pendlerzahlen bleiben im Bestand weitestgehend konstant
- Entstehung neuer Arbeitsplätze im Rahmen der Strukturentwicklung und neuer Wohnstandorte im Rahmen der Ostseeentwicklung
- starke Relation zwischen der Stadtmitte und den Stadtteilen Ströbitz, Sandow, Sachsendorf und Neu-Schmellwitz sowie Spremberger Vorstadt

3. Erneuerbare Energien und Mobilität

ÖPNV



Teilplan Nahverkehrsnetz

Grundlagen

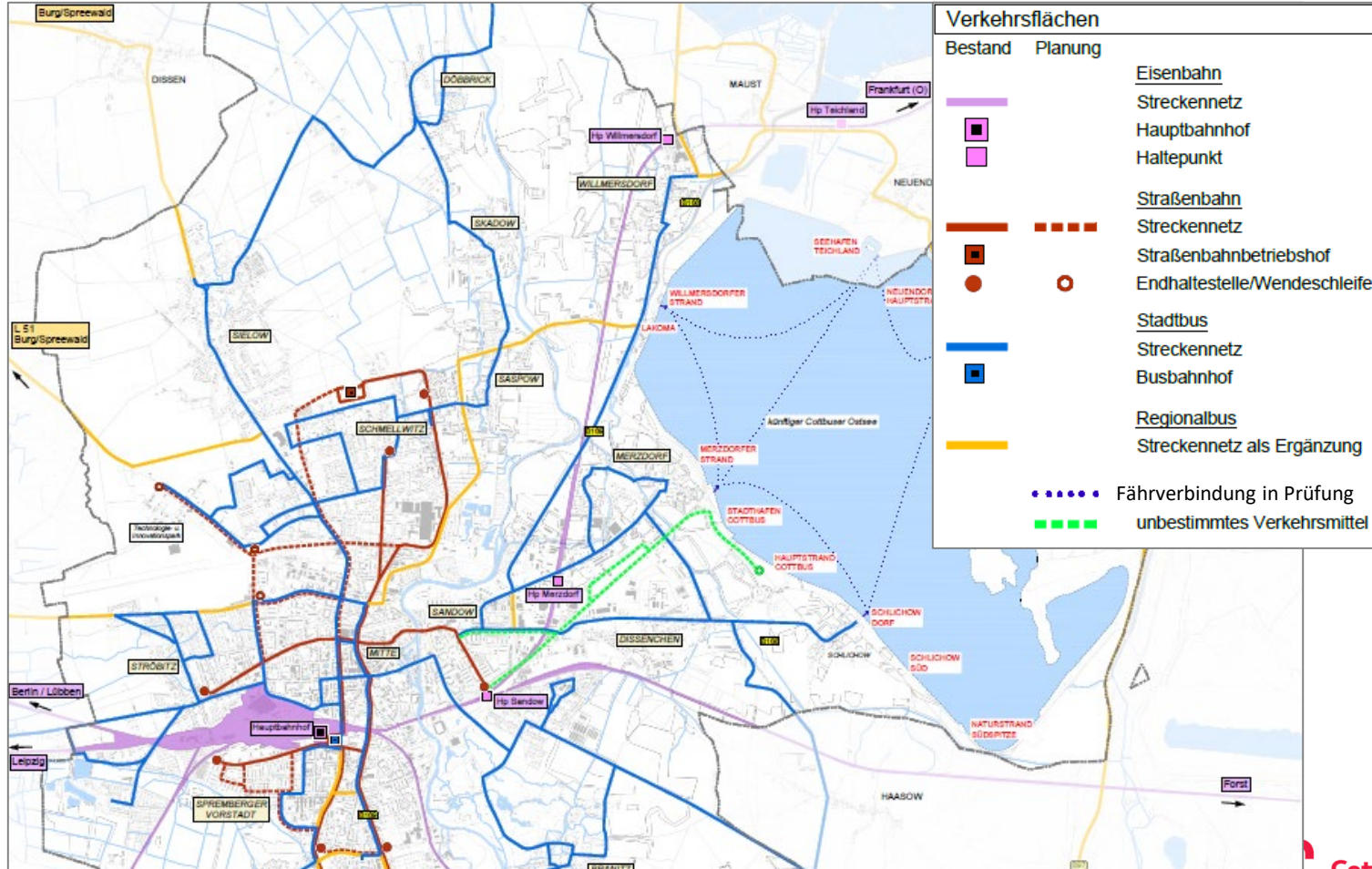
- Nahverkehrsplan 2019-2023
- InVEPL Cottbus 2020
- INSEK Cottbus 2035

Die Weiterentwicklung des Straßenbahnnetzes wird derzeit in einer Machbarkeitsstudie von Cottbusverkehr untersucht.



3. Erneuerbare Energien und Mobilität

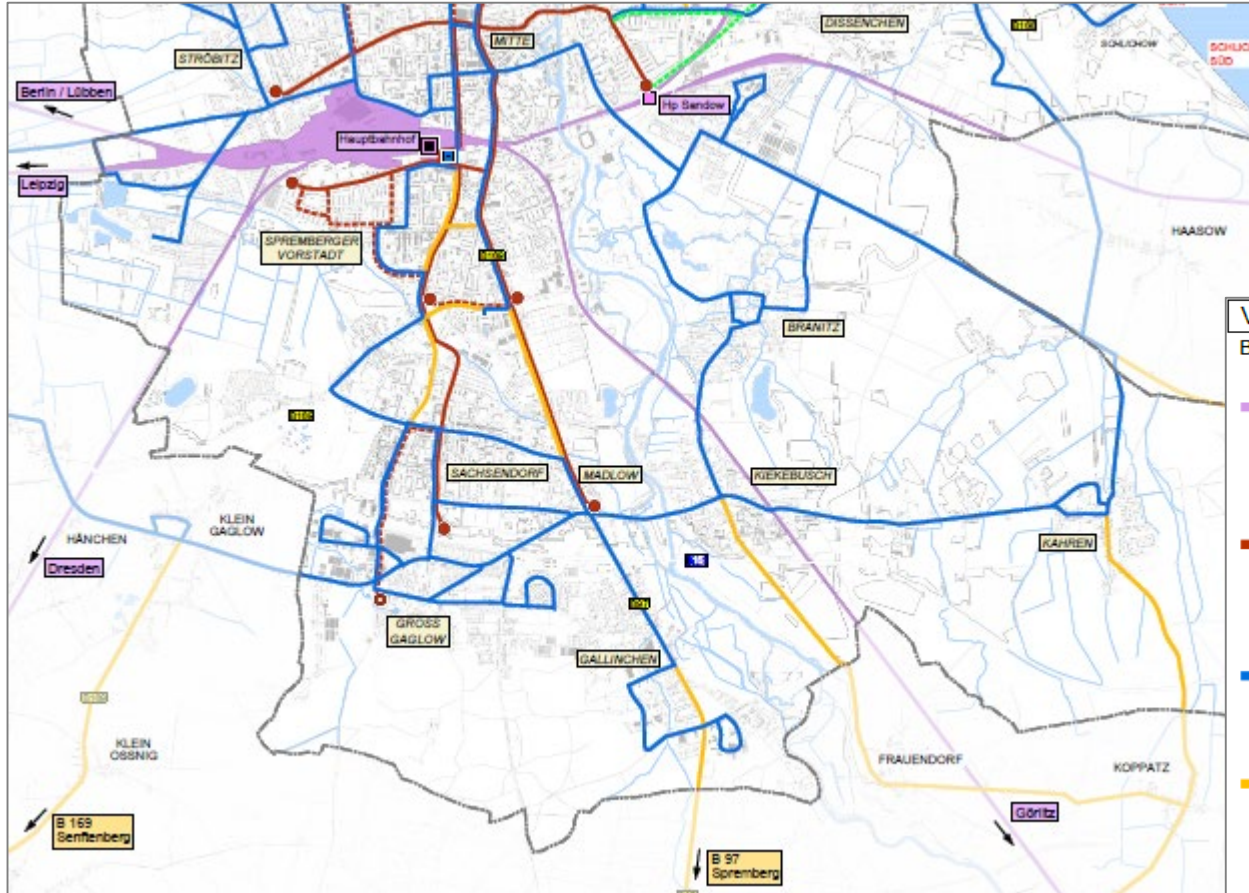
ÖPNV- Nachverkehrsnetz – nördliches Stadtgebiet





3. Erneuerbare Energien und Mobilität

ÖPNV- Nachverkehrsnetz – südliches Stadtgebiet



Verkehrsflächen		
Bestand	Planung	
		<u>Eisenbahn</u>
		Streckennetz
		Hauptbahnhof
		Haltepunkt
		<u>Straßenbahn</u>
		Streckennetz
		Straßenbahnbetriebshof
		Endhaltestelle/Wendeschleife
		<u>Stadtbus</u>
		Streckennetz
		Busbahnhof
		<u>Regionalbus</u>
		Streckennetz als Ergänzung
		Fährverbindung in Prüfung
		unbestimmtes Verkehrsmittel



3. Erneuerbare Energien und Mobilität

Wärmeversorgung und Mobilität

Zusammenfassung

- Umbau der Wärmeversorgung durch steigende Integration erneuerbarer Energien bei der Fernwärmeversorgung und in gasversorgten Gebieten
- Neue Quartiere sollen als Vorranggebiete für erneuerbare Energien ausgewiesen werden
- Weitere Entflechtung von Niederschlags- und Abwasser wird in Fortschreibung des Niederschlagswasser- und Abwasserbeseitigungskonzeptes konzipiert
- Weiterentwicklung des Fahrradnetzes
- Straßenbahnstreckenerweiterungen werden geprüft